

※ 題庫中題目疑義之試題，請掃描QR-CODE後進入填寫表單，體育署山域嚮導小組將彙整後與專家學者召開會議研商，會議後公告於i運動資訊平台。



溯溪嚮導題庫

頁次：第 1 頁 / 共 59 頁
版本日期：110/05/25

一、溯溪山域基礎技能

【是非題】

- 20T001 (O) 要在陌生地形或懸岩(over-hang)地形重裝垂降時，宜加掛胸帶以防重心後移而人員後仰，或甚至倒栽。
- 20T002 (O) 溯溪通常使用比例尺1/25000的等高線地形圖，但溪流源頭地形通常較複雜，若想更精細判讀實際地形時，可另外攜帶1/10000或1/5000的等高線圖。
- 20T003 (O) 臺灣已經出現水鹿因為吃下塑膠瓶罐、塑膠袋、衛生用品而致死的案例，所以帶上山的物品，包含廢棄物、食物及器材等都應該全部帶下山。
- 20T004 (O) 海拔3400公尺以上的地帶，即森林線以上的地區，稱之為高山寒原。這地區的生態環境與北極的凍原類似；包括玉山、雪山、大霸尖山及南湖大山等山頭，其冬天甚長，常見積雪，冰封季至少四個月，年均溫低於10度；由於表面土壤薄，地形陡峭，保水力差，強風吹襲及烈日照射，一般植物不易生長。
- 20T005 (O) 當領隊意外死亡時，嚮導應代理領隊來處理突發事件。
- 20T006 (O) 戶外活動回程時，最容易使人鬆懈，而導致意外發生。
- 20T007 (O) 有經驗的隊員和無經驗的隊員，對於戶外活動風險的看法可能是不同的。
- 20T008 (O) 若擔任領隊，必須在帶隊前，將體力及精神準備充足，這才是該有的敬業態度。
- 20T009 (X) 前往國內或國外登山活動，皆可於我國投保登山綜合保險，萬一發生意外，才能獲得保險理賠。
- 20T010 (O) 輕量化登山時，裝備越輕，相對需要越高的登山技巧及經驗。
- 20T011 (O) 防水透氣材質外套有使用年限，其使用年限隨著使用的頻率多寡及使用時間長度而不同。
- 20T012 (O) 使用登山杖可減少登山運動對下肢所造成的衝擊。。
- 20T013 (X) 雲層可以阻隔紫外線，所以陰天在雪地活動不需要戴太陽眼鏡。
- 20T014 (O) 受到低溫及壓力的影響，在冬天高山上，瓦斯不易完全燃燒。
- 20T015 (O) 磁北為指北針所指的北方。

溯溪嚮導題庫

頁 次： 第 2 頁 / 共 59 頁
版本日期： 110/05/25

一、溯溪山城基礎技能

- 20T016 (O) 等高線地形圖判讀的三大利器為地圖、指北針及高度計。
- 20T017 (O) 由A點向B點所測量出之角度為40度時，則其反方位角為220度。
- 20T018 (X) 在臺灣GPS為最佳定位工具，因此在登山過程不必再攜帶指北針與高度計。
- 20T019 (O) 發現自己登山迷途時，要盡量停留在適當的地點，並於周遭遺留痕跡，以便搜救人員追蹤。
- 20T020 (X) 指北針是登山活動必帶的方向指示儀器；若指針為紅白兩色，通常紅針指向方向表示南方。
- 20T021 (X) 在以5萬分之1為比例尺的地圖上，圖上10公分表示實際距離為10公里。

【選擇題】

- 20S001 所謂「溯源」某山頭，是指溯行至(某山頭附近之山谷的)溪流已乾涸無水處之水源頭，但若源頭為明顯湖泊，或附近有明顯湖泊者，則溯行至該湖泊亦可稱為「溯源」該湖泊。呈上所述，以下何者有誤？
- A 「山花奴奴溪」可溯源至大鬼湖(他羅馬琳池)；哈尤溪可溯源至小鬼湖(巴油池)。
 - B 「南澳北溪」可溯源至翠峰湖；「新武呂溪」可溯源至嘉明湖。
 - Ⓒ 「薩克亞金溪」可溯源至翠池；「萬里橋溪」可溯源至七彩湖。
 - D 「塔克金溪(泰崗溪)」可溯源至鴛鴦湖，也可溯源至品田山。
- 20S002 「溪流的發源地」是指該溪流集水區之最高山頭(也就是該溪流水源頭附近的最高山頭頂點)，而所謂的「溯源登頂」某山頭，即是指溯源後而且又去登頂該發源地，但若只溯源未去登頂，則只稱之「溯源」該山頭。承上所述，以下溪流與山頭之地理關係(不考慮實際溯登的難度)，何者有誤？
- A 南湖北山是「耶克糾溪」(蘭陽溪的某上游溪段名稱)的發源地，所以也可直接說南湖北山是蘭溪的發源地。因此從「耶克糾溪」可溯源登頂南湖北山。
 - B 「沙里仙溪」和「楠梓仙溪」都可溯源登頂玉山。
 - C 「隘寮南溪」可溯源登頂北大武山。「雪山溪」可溯源登頂大霸尖山。
 - Ⓓ 「南湖溪」可溯源登頂南湖大山。「大崙溪」可溯源登頂秀姑巒山。
- 20S003 溯溪宿營，幾乎都是使用外帳(Tarp)，而非使用登山帳篷的原因，以下何者正確？
- A 體積小、方便揹負攜帶。
 - B 不需攜帶營柱、重量輕。
 - C 在凹凸不太平坦的地方紮營之機率高。

一、溯溪山城基礎技能

④ 以上皆是。

20S004 選擇溯溪宿營地需考慮的注意事項，何者正確？

- A 防落石、防風、防墜落、防太潮濕。
- B 與溪水保持適當的落差與距離。
- C 緊急躲避溪水暴漲的撤退路線。

④ 以上皆是。

20S005 以下何者可能是溪水暴漲之前兆警訊？

- A 打雷或上游烏雲密布(尤其在集水區廣大的溪流)。
- B 水色變混濁(變土黃色或綠豆湯顏色)、水位上升、水溫變較冷。
- C 不尋常的枯葉、枯枝、甚至垃圾陸續漂流下來。

④ 以上皆是。

20S006 天氣晴朗，預計去爬一天的山，或溯一天的溪，以下哪個裝備需要攜帶備用？

- A 頭燈。
- B 雨衣(雨具)。
- C 山野急救藥包。

④ 以上皆是。

20S007 溯溪穿雨衣的用處，以下何者正確？

- A 防雨水淋身。
- B 渡潭或攀瀑時，能暫時阻隔溪水，緩和保暖衣物立即濕透之功能。
- C 防溪谷寒風。

④ 以上皆是。

20S008 關於營地生火，以下何者正確？

- A 在風勢較大的乾燥稜線或林區生火，火苗易亂竄而造成森林火災。
- B 針葉林之地層，常覆蓋了厚厚尚未腐爛之針葉，營火餘燼易因夜風吹拂而又起火苗而造成危害。
- C 溪邊通常岩石多、易燃物少、且離水源近，所以在溪邊起營火相對是比較安全的。

④ 以上皆是。

一、溯溪山城基礎技能

20S009 下列關於打雷的敘述，何者較正確？

- A 躲在高聳的大樹下或獨立的涼亭是安全的。
- Ⓑ 當全身淋濕後，人體會變成導體，在空曠地區或陵線上容易引雷，易遭受雷擊。
- C 下雨天穿雨鞋登山，就可以避免雷擊。
- D 雷擊現象只有夏天會發生，其他季節登山可以安心，不會被雷擊。

20S010 在臺灣進行多天數登山活動時，為了預防糧食被野生動物吃，下列對應方式何者較佳？

- A 把廚餘倒在營地給動物吃。
- B 帶罐頭食品。
- Ⓒ 把食物密封收進背包中。
- D 掛在樹枝上。

20S011 下列哪些方法能將營火對環境的衝擊減至最低？

- A 不升營火並使用爐具。
- B 使用已建立的生火區。
- C 僅升小火，且僅使用以手即可折斷的小木頭。
- Ⓓ 以上皆是。

20S012 在山上用過晚餐後，應如何清理廚餘較為妥適？

- A 將廚餘投入火中，使其完全燃盡。
- Ⓑ 打包廚餘，裝入垃圾袋中帶走。
- C 分散傾倒清洗碗盤的髒水，且須離營地至少60公尺遠之外。
- D 分散剩下來的食物以避免野生動物食用。

20S013 臺灣哪個季節較容易發生午後雷陣雨？

- A 春季。
- Ⓑ 夏季。
- C 秋季。
- D 冬季。

20S014 溫度隨著海拔高度而改變，每上升海拔1000公尺，溫度約下降幾度？

- A 攝氏10度。

一、溯溪山城基礎技能

- Ⓑ 攝氏6度。
- C 攝氏4度。
- D 不變。

20S015 下列有關東北季風吹向臺灣時的敘述，何者正確？

- Ⓐ 臺灣東北部較易降雨。
- B 臺灣西南部及南部較易降雨。
- C 迎風面降雨較小。
- D 基隆宜蘭是背風區。

20S016 當風吹過隘口或鞍部時，一般來說風速會如何變化？

- Ⓐ 變大。
- B 變小。
- C 不變。
- D 不一定。

20S017 下列關於溫度的描述，何者錯誤？

- A 在相似的天氣情況下，山下溫度高於山上。
- B 向陽面溫度高於背陽面。
- Ⓒ 當環境溫度低於體溫時，風速大的地方，體感溫度高於風速小的地方。
- D 當環境溫度低於體溫時，環境溼度高的地方時，會感覺比較冷。

20S018 下列關於降雨的描述，何者錯誤？

- A 氣象局對於降雨量的分級可分為大雨、豪雨、大豪雨和超大豪雨。
- B 迎風面降雨大於背風面。
- C 鋒面降雨一般會持續1到2天或更長時間。
- Ⓓ 山區凹谷的降雨，通常小於凸出的山陵。

20S019 下列有關「風寒效應」的描述，何者錯誤？

- A 造成失溫狀態的原因之一。
- B 因風吹襲帶走人體表面熱量所造成。
- C 人體感覺的溫度比實際溫度低。

一、溯溪山域基礎技能

④ 與風速無關。

20S020 氣象局在颱風將侵襲臺灣陸地的幾個小時前，發布陸上颱風警報？

A 12小時。

② 18小時。

C 24小時。

D 30小時。

20S021 當有颱風預計來襲臺灣時，目前我國政府在哪個時間點開始管制入山？

① 海上颱風警報發布時。

B 陸上颱風警報發生時。

C 颱風形成時。

D 颱風登陸時。

20S022 (1)高雲出現（卷雲）。(2)能見度良好。(3)風向西南風不變。(4)氣壓降低。(5)特殊晚霞。上述哪些現象是颱風來襲前的預兆？

① 1、2、4、5。

B 1、2、3、5。

C 1、3、4、5。

D 2、3、4、5。

20S023 就氣象而言，臺灣的梅雨季節是每年的哪幾月？

A 3至4月。

B 10至11月。

C 8至9月。

④ 5至6月。

20S024 紫外線可能曬傷皮膚並引起皮膚病變，積雪期也會導致雪盲，這是因為高地紫外線增強的緣故；請問海拔每升高多少公尺，紫外線約增加3至5%？

① 300公尺。

B 400公尺。

C 200公尺。

一、溯溪山域基礎技能

D 500公尺。

20S025 低溫特報是指平地氣溫降到攝氏多少度以下？

- A 0度。
- B 5度。
- Ⓒ 10度。
- D 15度。

20S026 高山是個低溫、低壓及低氧的環境，請問海拔每上升1000公尺，大氣的氧氣分壓約減少多少百分比？

- A 3%。
- Ⓑ 10%。
- C 12%。
- D 15%。

20S027 若氣象報告有冷高壓正在你攀登的山區上方空滯留，此時您所在位置的氣象應為下列何者？

- Ⓐ 下沉氣流天氣很好。
- B 下沉氣流天氣不好。
- C 上升氣流天氣很好。
- D 上升氣流天氣不好。

20S028 想知道排雲山莊會不會下雨，參考下列哪張天氣圖的效應較大？

- A 地表空氣溫度場。
- B 850百帕高度和相對溼度場。
- Ⓒ 700百帕高度和相對濕度場。
- D 500百帕高度場。

20S029 臺灣地區的颱風警報可分為輕度、中度及強烈等3種颱風等級；請問颱風等級的區分是依據下列哪種資料作為基準？

- Ⓐ 颱風的風速。
- B 颱風預計帶來的降雨量。
- C 颱風離臺灣的距離。

一、溯溪山城基礎技能

D 颱風暴風所覆蓋的範圍。

20S030 臺灣冬季天氣主要受到下列何者之影響？

A 颱風。

B 西南季風。

Ⓒ 東北季風。

D 梅雨鋒面。

20S031 下列有關臺灣天氣特徵的描述，何者有錯？

A 高山降雪的發生時間約從12月到隔年3月。

Ⓑ 梅雨發生的時間為3到4月。

C 颱風發生的時間主要在夏季。

D 西南氣流常會帶來強降雨。

20S032 下列有關臺灣梅雨天氣的特徵，何者正確？

A 滯留鋒面造成降雨。

B 降雨持續時間較長。

C 一般發生在5至6月。

Ⓓ 以上皆是。

20S033 下列有關臺灣冬季降雨的特徵，何者正確？

A 西南部降雨機會比東北部大。

B 多午後雷陣雨。

Ⓒ 綿綿細雨機會高。

D 短暫但強烈。

20S034 (1)奇萊山。(2)達芬尖山。(3)中央尖山。(4)秀姑巒山。(5)南湖大山。上述山峰由北到南的正確排列順序為何？

A 3、5、1、4、2。

B 5、3、1、2、4。

Ⓒ 5、3、1、4、2。

D 3、5、1、2、4。

一、溯溪山城基礎技能

20S035 臺灣的河川具有河身短、坡度大及水流急的特徵；下列有關臺灣山脈與河川的描述，何者錯誤？

- A 雪山山脈東以蘭陽溪斷層谷與大甲溪上游縱谷與中央山脈分界。
- B 阿里山山脈與玉山山脈，隔著楠梓仙溪遙相呼應。
- C 玉山山脈與中央山脈南端，兩者隔著濃溪為界
- Ⓓ 海岸山脈一般以花蓮溪切穿而分成南北兩段。

20S036 下列有關稜線的描述，何者錯誤？

- A 稜線就是一列山峰所連成的線條，又稱為山脊線。
- B 以登山路線而論，站在稜線上，視野較好（無遮蔽時）且通常較易定位，所以登山者常選擇沿著稜線登頂。
- Ⓒ 地形圖上，將一連串的等高線急轉彎點連結起來，等高線彎向（V尖）朝向低處，就是山谷或谷；如果等高線彎向（V尖）朝向高處，則是稜線。
- D 走在稜線上，須留意周圍的方向和坡度，可用周遭的山頭及鞍部來確認位置。

20S037 下列有關臺灣高山湖泊的描述，何者不適當？

- A 翠池位於雪山主峰與西稜翠池山的鞍部碎石坡下，海拔約3520公尺，是臺灣最高的水池。
- B 翠峰湖位於宜蘭縣太平山與大元山之間，海拔約1850公尺，也是臺灣面積最大的高山湖泊。
- Ⓒ 大水窟池位於嘉義縣大水窟山東南方6公里處，海拔約3280公尺。
- D 嘉明湖位於臺東縣三叉山東南方1公里處，海拔約3100公尺；外觀似雞蛋的橢圓形，為臺灣次的高山湖泊。

20S038 從事山林活動，巧遇臺灣黑熊時，下列哪項行為不恰當？

- Ⓐ 拿出開山刀，當黑熊攻擊時，可以做為防衛武器。
- B 臺灣黑熊也吃腐肉，所以裝死可能無法躲過黑熊的攻擊。
- C 臺灣黑熊會爬樹攝取殼斗科植物，所以爬樹無法躲避黑熊攻擊。
- D 安靜緩步的離開黑熊活動區域，快速跑步離開會引起黑熊注意，引發動物的追逐本能。

20S039 下列有關臺灣山椒魚的描述，何者錯誤？

- Ⓐ 屬於爬蟲類。
- B 原為寒帶物種，約在10萬年前的冰河時期移至臺灣生活，是所謂的孑遺生物，在海拔約1500公尺以上的高山可以看到牠們的蹤跡。

一、溯溪山城基礎技能

- C 臺灣山椒魚位於世界山椒魚中分布的最低緯度。
- D 幼時以鰓呼吸，在肺部發育完成後，鰓逐漸消失，之後改以肺進行呼吸，這時臺灣山椒魚也可以離開水面生活。

20S040 櫻花鉤吻鮭（學名為*Oncorhynchus masou formosanus*；泰雅語稱為bunban），是臺灣唯一的溫帶性魚類，也是只產於臺灣的特有櫻鮭亞種；下列有關櫻花鉤吻鮭的描述，何者不適當？

- A 瀕臨絕種的動物，棲息於雪霸國家公園境內，由大甲溪上游七家灣溪、高山溪、有勝溪所匯集而成的自然集水區。
- Ⓑ 享有「國寶魚」之美譽；在新臺幣500元紙鈔背面印有櫻花鉤吻鮭。
- C 重要特徵為身體的側線上有8至12個黑褐色橢圓橫斑，背部至側線間也有5至9個青褐色卵圓斑
- D 溫帶的鮭魚，一般都有迴游性的特性，但臺灣櫻花鉤吻鮭較為特別，是屬於「陸封性鮭魚」，也是「冰河孑遺生物」。

20S041 黃喉貂已逐漸適應遊客的登山行為，在塔塔加登山口排雲山莊多數山屋都發現其蹤跡，下列有關黃喉貂的描述，何者正確？

- A 頭部、後頸及頸側為暗褐色，頭下顎部至喉部為白色，自頸部至上胸部為鮮黃色。
- B 雜食性動物；以中、小型哺乳類動物、鳥類及昆蟲為主食，偶爾會取食水果或核果。
- C 無論日間或夜間同樣活躍，但以日間出沒機率較高。
- Ⓓ 以上皆是。

20S042 下列有關中級山植物的描述，何者不正確？

- A 若碰觸到「咬人貓」，將會被咬人貓針刺注入蟻酸。
- B 接觸到「咬人貓」，可用阿摩尼亞或尿液塗抹，以酸鹼中和的原理來減輕疼痛。
- C 不小心碰到「咬人狗」，會引起疼痛燒熱的感覺，並可能持續數小時至2天。
- Ⓓ 「姑婆芋」是美味的野菜，缺乏食物時，可簡易烹調食用。

20S043 下列有關螞蝗的描述，何者錯誤？

- A 走在潮濕的路徑或下過雨的潮溼山區，較易被螞蝗吸附。
- Ⓑ 穿著長褲或覆蓋到踝關節的壓力褲，再加上穿著中統襪，也無法減少螞蝗叮咬人體。
- C 若螞蟻吸飽了，自然會鬆口離你而去，但也可以灑鹽或噴防蚊液來讓螞蟻會鬆口、捲曲身體及掉落。

一、溯溪山城基礎技能

- D 切勿用手直接將吸附在人體的螞蟥拔除，因為可能會造成螞蟥的頭斷在人體裡，而造成潰爛或細菌感染。

20S044 下列關於虎頭蜂的敘述，何者為非？

- A 虎頭蜂並不是單一的蜂種，而是泛指胡蜂科的大型蜂類，在臺灣共有7種。
B 虎頭蜂對人類造成的危險是源自虎頭蜂毒液的毒性蛋白質侵入體內，所引起的過敏反應及全身性毒性反應。
C 在清晨、傍晚及夜間等氣溫較低的時間，虎頭蜂活動力較低。
Ⓓ 春夏之交，是遭受虎頭蜂攻擊風險最大的季節。

20S045 下列有關預防或因應虎頭蜂攻擊之描述，何者錯誤？

- A 遭遇虎頭蜂時，應迅速迴避且禁聲跑開。
B 上山儘量穿著能遮蔽身體的衣物，避免暴露皮膚。
Ⓒ 穿著花色或鮮豔顏色衣服及使用香水。
D 逃避虎頭蜂攻擊時，不可朝蜂群旋轉飛舞衣物。

20S046 下列有關臺灣冷杉的描述，何者不恰當？

- A 冷杉自然死亡或遭逢火災死亡後，樹幹主枝因低氣溫抑制細菌作用，未被分解而依舊立於形如白木林。
B 臺灣冷杉是非常美麗的植物，與大多數裸子植物不同，它的毬果是從微妙的寶藍色及紫色組合，隨著成長再轉變為暗褐色。
C 臺灣冷杉成長於臺灣高山地區，常形成純林，連峰接谷，氣勢逼人，又稱為「臺灣黑森林」。
Ⓓ 臺灣鐵杉分布地區的海拔高度比臺灣冷杉還高。臺灣鐵杉分布範圍主要約在海拔3100至3600公尺左右，而臺灣冷杉則分布在海拔2500至3100公尺左右。

20S047 下列關於台灣原住民族發祥地或聖山的描述，何者正確？

(1)大霸尖山是泰雅族澤敖列亞群及賽夏族祖先發祥地。(2)位於南投縣仁愛鄉的賓士布干(Pinsbkan)為達悟族亞群的發源地；Pinsbkan是「曾經迸裂之地」的意思。(3)白石山(Bnuhun)為賽德克族的發源地，據說賽德克族的祖先是從半石半木的大樹根(Pusu Qhuni)誕生。(4)玉山是布農族和鄒族共同的發源地。(5)北大武山為南部排灣族的聖山，另一部分的排灣族則以大母山為聖山。

- A 1、2、3、4。

一、溯溪山城基礎技能

- Ⓐ 1、3、4、5。
- Ⓑ 1、2、3、4、5。
- Ⓒ 1、2、4、5。

20S048 下列關於從事山林活動準備食物的原則，何者有誤？

- A 依個別的體型、活動量或性別等，估算所需營養及熱量，攜帶充足水及食物。
- Ⓑ 為達輕量化，可不攜帶預備糧。
- C 所有食物避免不必要之包裝，並分裝至可重覆使用的器具中，例如夾鏈袋或保鮮盒；另外也避免攜帶錫、鋁及玻璃等製成的瓶罐。
- D 預先設想處理廚餘或垃圾的方法，以避免將廚餘等物品遺留在山上。

20S049 下列有關離開營地前，營火的處理方式，何者較為恰當？

- A 不做任何處置，自然就好。
- B 把果皮放在上面，再加一點水，加速腐爛。
- Ⓒ 將木炭散開，用土覆蓋燒火痕跡，確實做好滅跡。
- D 將枯枝放在上面，看起來比較自然。

20S050 下列哪個季節，所發生虎頭蜂攻擊事件較為頻繁？

- A 春夏。
- Ⓑ 夏秋。
- C 秋冬。
- D 冬天。

20S051 下列有關登山行程所需準備的內容，何者正確？

- A 計畫書。
- B 糧食單。
- C 應變計畫。
- Ⓓ 以上皆是。

20S052 1位愛山者邀請3位好友去登山，請問由誰擔任這次登山的領隊較為恰當？

- A 沒有領隊。
- B 3人都是領隊。

一、溯溪山城基礎技能

- C 邀請人。
- Ⓓ 宜以對該登山路線最為熟悉者為領隊。

20S053 當領隊身體狀況不佳時，下列哪種處理方式較恰當？

- Ⓐ 由領隊授權給同隊隊員，代理領隊職務。
- B 繼續指揮隊伍。
- C 當下即刻決定撤退。
- D 命令隊伍原地休息，等待領隊。

20S054 近年多起登山意外涉訟案件中，法官針對登山隊伍之領隊與隊員引用「危險共同體」理論認定登山隊伍係為達成特定目的而組成之團體，彼此負有信賴互助，排除危難的義務；這表示登山隊伍之成員互相賦有何種地位？

- A 監護人。
- B 代理人。
- C 保險人。
- Ⓓ 保證人。

20S055 有關保險法對「意外傷害」的定義及判斷依據，下列何者錯誤？

- A 非被保險人故意行為。
- B 外來因素所致。
- C 屬突發事故。
- Ⓓ 由疾病引起的。

20S056 下列哪種行為符合民法及刑法的「免責」規定？

- A 妨礙風化。
- Ⓑ 緊急避難。
- C 不可抗力。
- D 自力救濟。

20S057 有關登山活動之規劃，下列何者正確？

- Ⓐ 依隊員能力安排路線，或依路線慎選隊員。
- B 行程先確定，後續招收隊員時，不分經驗、體能。

一、溯溪山城基礎技能

- C 依領隊個人喜好，安排活動內容及天數。
- D 活動時間的安排，無需考慮季節因素。

20S058 擬訂安全的登山計畫，下列何者錯誤？

- A 瞭解自身及隊員的登山能力。
- B 適當的登山裝備、糧食及醫藥等物品。
- Ⓒ 由領隊負責所有的事情。
- D 掌握山區氣象、地形及地質等因素。

20S059 領隊規劃登山糧食時，隊員們應抱持哪種態度參與？

- A 不用知道，因為這是領隊的職責。
- B 炊煮是領隊的工作，不必過問。
- C 不用參與討論，也無需知道。
- Ⓓ 向領隊請教及討論，並體認山區炊食之限制。

20S060 考量登山隊伍人數上限時，下列何者正確？

- A 行進速度。
- B 山徑狀況。
- C 環境敏感度。
- Ⓓ 以上皆是。

20S061 有關登山計畫規劃事宜，下列何者錯誤？

- A 填報警政機關。
- B 告知全體參加成員。
- Ⓒ 僅由領隊嚮導知道。
- D 於行前說明會充份解說。

20S062 有關登山計畫的擬定考量，下列何者錯誤？

- A 配置適當的等待時間。
- B 配置撤退路線。
- Ⓒ 配置洗澡預定地點。
- D 配置預定通聯位置。

一、溯溪山域基礎技能

20S063 有關登山行程路線的擬定考量，下列何者錯誤？

- A 標示每天宿營地點。
- B 標示行進路線。
- C 標示附近水源。
- Ⓓ 標示營火地點。

20S064 有關領隊處理隊員所提出之生理、安全、尊嚴、歸屬感、認知及自我實現等需求之作為，下列何者正確？

- A 為了滿足個人的需要，應完全尊重其需求。
- B 忽視這些個人的需求且不回應。
- Ⓒ 視情況給予適當的回應。
- D 以團體為重而不予理會。

20S065 登山隊伍出發前，領隊最應該向隊員宣告的事項為何？

- Ⓐ 介紹前行領導者及押隊者，並要求隊員走於其間。
- B 隊員可依個人體力走在前行領導之前。
- C 晚餐在何處使用。
- D 注意登山裝備及準備攝影器材。

20S066 下列哪項非嚮導應具備的能力？

- A 野外緊急救護。
- B 危機處理。
- C 地圖定位。
- Ⓓ 美食烹飪。

20S067 前往無實施生態或住宿承載量管制的山區前，在不確定有多少人居住於該山區山屋的情況下，嚮導應展現下列何種作為較為恰當？

- A 不帶帳篷碰運氣。
- B 先派人去山屋佔床位。
- Ⓒ 計算人員多寡，攜帶足夠的帳篷。
- D 帶一半人數的帳篷就好，以防萬一。

一、溯溪山城基礎技能

20S068 在已發布颱風警報禁止入山，但仍強行進入而遭遇危難者，其經各級災害應變中心進行搜救而獲救者，各級政府得依下列哪條法令規定向獲救者或可歸責之業者，訴求支付搜救所生費用？

- A 國家公園法。
- B 國安法。
- Ⓒ 災害防救法。
- D 消防法。

20S069 下列何者為目前我國執行山難救援之主管機關？

- A 國家公園管理處。
- B 警察機關。
- C 林務機關。
- Ⓓ 消防機關。

20S070 目前我國在颱風來襲前的哪個時間點會管制入山？

- Ⓐ 海上颱風警報發布時。
- B 陸上颱風警報發布時。
- C 颱風形成時。
- D 颱風登陸時。

20S071 進入國家公園生態保護區內登山，須辦入園許可證，是依據下列何項法令規定？

- A 國安法。
- B 人民出入山地管制區作業規定。
- C 野生動物保護法。
- Ⓓ 國家公園法。

20S072 在國家公園範圍內之山難事件搜救指揮官為何人？

- A 國家公園管理處處長。
- Ⓑ 轄內縣市消防局局長或其指派人員。
- C 民間搜救團體指派人員。
- D 原住民巡山員。

20S073 在國家公園內登山採折花木，依國家公園法可罰鍰新臺幣多少元？

一、溯溪山域基礎技能

- Ⓐ 3000元以下。
- B 5000元以下。
- C 7000元以下。
- D 15000元以下。

20S074 依國家公園法規定，進入國家公園生態保護區內登山須辦理何種證件？

- Ⓐ 入園許可證。
- B 入山許可證。
- C 通行證。
- D 住宿許可證。

20S075 在玉山國家公園區內餵食野生動物，最高可罰鍰新臺幣多少元？

- A 1000元。
- Ⓑ 3000元。
- C 5000元。
- D 10000元。

20S076 山難事件發生時，留守人員最優先的報案對象是誰？

- A 隊員家屬。
- B 民間山難救助組織。
- C 當地行政機關。
- Ⓓ 地方消防機關。

20S077 國家公園係為保護國家特有之自然風景、野生動植物及史蹟，並提供國民之育樂及研究等目的而設置，依據國家公園法第19條規定，進入哪一地區應經國家公園管理處之許可？

- Ⓐ 生態保護區者。
- B 一般管制區。
- C 特別景觀區。
- D 遊憩區。

20S078 當登山客於國家公園範圍內之山域發生迷途、傷病等意外事故並通報119請求人命救助時，下列哪個單位為人命救助實際處理機關？

一、溯溪山域基礎技能

- Ⓐ 直轄市、縣市政府消防機關。
- B 國家公園管理處。
- C 直轄市、縣市政府警察機關。
- D 直轄市、縣市政府機關。

20S079 登山時，山域嚮導應攜帶下列何種裝備？

- A 導航器具（GPS/地圖/指北針）。
- B 工具修補包。
- C 避難帳。
- Ⓓ 以上皆是。

20S080 大力膠帶(duct tape)適用於下列何種狀況？

- A 行走過程之鞋子脫底。
- B 連結登山杖以製作簡易擔架。
- C 修補內外帳(Tarp)。
- Ⓓ 以上皆是。

20S081 下列何者為適當的登山杖使用長度？

- Ⓐ 手持登山杖，以手肘為支點，將前臂上舉與上臂成夾角90度，但視上下坡情形，酌與縮短或延長。
- B 調整至登山杖最長的長度。
- C 調整至腰部的高度。
- D 隨使用者的喜愛高度。

20S082 在夏季的登山行程中，多層衣穿法的排汗層，應注重下列何種功能？

- A 保暖性。
- Ⓑ 排汗與快乾性。
- C 防風與防雨性。
- D 保暖與防風性。

20S083 下列關於睡袋的敘述，何者為非？

- A 羽絨填充的睡袋是最保暖性，且輕便性與壓縮性最佳。

一、溯溪山域基礎技能

- B 人造纖維填充的睡袋在受潮後仍然具有保暖性。
- C 羽絨填充的睡袋在受潮後不具保暖效果。
- Ⓓ 低溫的情境下，人造纖維填充睡袋比羽絨纖維填充睡袋還輕便。

20S084 所謂登山衣物「三層穿法」是指下列哪種？

- Ⓐ 貼身內層、保溫中層及保護外層。
- B 穿3層內衣。
- C 登山夾克可供3層穿脫者。
- D 每件衣服各有3層。

20S085 手機Google Map所用的座標系統與搜救直昇機是一樣的，其座標系統為？

- Ⓐ WGS84。
- B)TWD97。
- C TWD67。
- D 臺灣二分帶。

20S086 帶領單攻高山的活動時，領隊應該準備哪些裝備？

- A 鍋子、爐子、頭帶及扁帶。
- B 熱飲包及水。
- C 緊急避難帳。
- Ⓓ 以上皆是。

20S087 登山活動適度規劃高山糧食，以減少對山林的負擔甚為重要；下列何者不是規劃登山糧食的必要條件？

- A 輕量、體積小、揹負及取用方便。
- B 容易消化、具飽足感，美味可口。
- Ⓒ 多層包裝、生鮮食材、需耗時烹煮。
- D 不易變質（腐敗）、容易調理、廢棄物（廚餘）少。

20S088 原訂6天登山行程，但在第5天遇到溪水暴漲，經判斷無法過溪時，應進行下列何種作為對全隊較有利？

- Ⓐ 找尋合適場所紮營，等待水退。

一、溯溪山城基礎技能

- B 直接請求直升機。
- C 原路撤退。
- D 以上皆可。

20S089 等高線地形圖的正上方表示何方位？

- Ⓐ 北方。
- B 東方。
- C 西方。
- D 南方。

20S090 2萬5千分之1的等高線地形圖上，每個正方格的長度或寬度所代表的實際距離為多少公尺？

- A 500公尺。
- Ⓑ 1000公尺。
- C 1500公尺。
- D 3000公尺。

20S091 下列關於等高線的敘述，何者為非？

- A 同一等高線上的各點標高必相同。
- B 除了斷崖與峭壁之外，任兩條等高線不相交。
- Ⓒ 等高線越疏，代表地形越陡峭。
- D 等高線越密，代表地形越陡峭。

20S092 等高線地形圖的等高線間隔與坡度關係為何？

- Ⓐ 間隔越密、坡度越陡。
- B 間隔越密、坡度越緩。
- C 無相關。
- D 視比例尺而定。

20S093 下列哪個選項，非現地對照法經常使用的標的？

- A 稜線走向或分岐點。
- B 溪流走向或分流點。
- C 高壓電塔或特殊獨立物。

一、溯溪山城基礎技能

④ 一片森林或灌木叢。

20S094 將北方作為基準，以順時針方向量測至目標的水平夾角稱為？

- A 水平角。
- ② 方位角。
- C 反方位角。
- D 水平夾角。

20S095 地圖上的方格是依據子午線繪製而成，因此方格縱線上方稱為？

- A 正北。
- B 磁北。
- C 地圖北。
- ④ 方格北。

20S096 進行方位判斷時，若方位角為221度，則反方位角是幾度？

- ① 41度。
- B 131度。
- C 311度。
- D 321度。

20S097 臺灣現行使用2萬5千分之1地形圖上的1公分，代表實際距離為幾公尺？

- A 100公尺。
- B 150公尺。
- C 200公尺。
- ④ 250公尺。

20S098 下列何種環境可能會增加GPS定位的誤差值？

- A 峽谷。
- B 密林。
- C 濃霧。
- ④ 以上皆是。

20S099 如等高線呈現同心圓狀，內部最小的圈之地形最可能是？

一、溯溪山城基礎技能

- A 洞穴。
- Ⓑ 山頂。
- C 溪谷。
- D 稜線。

20S100 地形圖上的等高線為下列何種曲線？

- Ⓐ 閉合曲線。
- B 開放曲線。
- C 任意曲線。
- D 交叉曲線。

20S101 下列何種地形最容易迷路？

- A 草原坡瘦稜。
- B 林道。
- Ⓒ 寬稜密林區。
- D 裸岩瘦稜。

20S102 下列何種樹木可以取得天然火種？

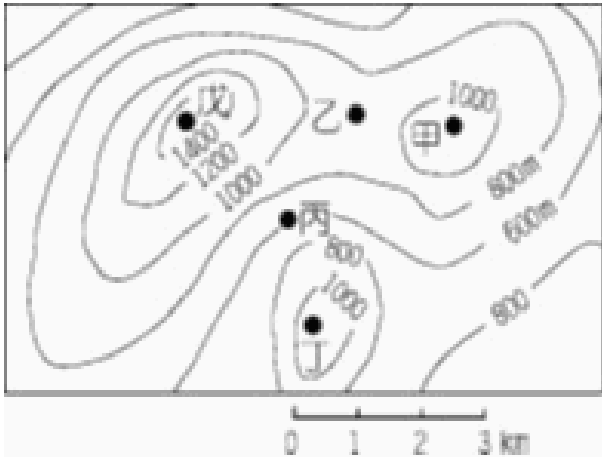
- A 檜木。
- Ⓑ 松樹。
- C 杉木。
- D 神木。

20S103 長天數登山路徑遇大崩塌（垂直高度達100公尺），導致路跡不明時，下列何種處理方式較為恰當？

- A 著重裝，分不同高度橫切找路。
- B 直接著重裝，架繩橫渡。
- Ⓒ 著輕裝找路，在踏著適當路徑後，評估是否需要架設確保系統，再著重裝通過。
- D 直接著重裝高繞過大崩壁。

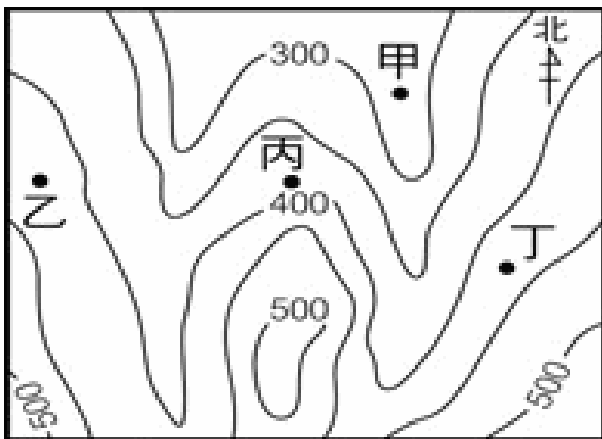
20S104 右圖的4個點，哪些是位於地形上的「鞍部」？

一、溯溪山域基礎技能



- A 甲乙。
- B 甲丙。
- Ⓒ 乙丙。
- D 丙丁。

20S105 在圖上的甲、乙、丙、丁，哪一點所在位置的坡向是東北方？



- A 甲（右側坡）。
- Ⓑ 乙。
- C 丙（左側坡）。
- D 丁。

20S106 地圖上若有數條等高線匯合在一起，表示該地區為下列何種地形？

- A 河階。
- Ⓑ 懸崖。
- C 山峰。
- D 順向坡。

一、溯溪山域基礎技能

20S107 若須將2條扁帶（傘帶）連結成繩圈使用時，應採用下列何種繩結為宜？

- Ⓐ 水結。
- B 稱人結。
- C 漁人結。
- D 普魯士結。

20S108 使用何種繩結搭配有鎖鉤環可達到確保或垂降之目的？

- A 稱人結。
- B 八字結。
- Ⓒ 義大利半扣。
- D 普魯士結。

20S109 在臺灣登山，如見到檜木林，代表所在位置可能為下列何種海拔高度？

- A 海拔200至500公尺。
- Ⓑ 海拔2000至2500公尺。
- C 海拔3000至3500公尺。
- D 海拔3500公尺以上。

20S110 地圖上等高線疏密代表下列何者？

- Ⓐ 地勢的緩陡。
- B 方向的指示。
- C 岩層的差異。
- D 比例尺的大小。

二、溯溪技術裝備知識

二、溯溪技術裝備知識

【選擇題】

21S001 Jumar 攀升器不適用於下列何種直徑的繩子？

- A 11 mm。
- B 10.2 mm。
- C 9 mm。
- Ⓓ 7 mm。

21S002 要將V形岩釘(angle)敲入岩壁裂隙時，該V型岩釘的兩折片應與岩壁形成何種活動面為佳？

- A 平行面。
- Ⓑ 垂直面。
- C 斜面。
- D 以上皆佳。

21S003 若要攀登稍陡 (≥ 35 度) 的冰雪坡時，應穿何種冰爪較洽當？

- A 4爪的冰爪。
- B 6爪的冰爪。
- C 8爪的冰爪。
- Ⓓ 10-12爪的冰爪。

21S004 依據國際山岳聯盟(UIAA)及歐洲聯盟(CEN)認證合格之攀登動力繩彈性要求標準，為避免身體受到嚴重損傷，在最大衝擊指數(impact factor)下，其產生的衝力要小於多少牛頓？

- A 4KN。
- B 8KN。
- Ⓒ 12KN。
- D 23KN。

21S005 薄片岩釘(knife blade)最適合使用於下列何種岩縫裂隙？

- A 直裂隙。
- Ⓑ 橫裂隙。
- C 斜向裂隙。

二、溯溪技術裝備知識

D 以上皆可。

21S006 下列何者為攀岩器材常見的安全認證標章？

- A CAS。
- B CMP。
- C NFPA。
- Ⓓ CE及UIAA。

21S007 繩索可承受衝擊力道高低是取決於繩索本身所具備的何種特質？

- Ⓐ 延展性。
- B 吸水性。
- C 耐磨性。
- D 以上皆是。

21S008 下列何者為攀岩器材承受拉力常見的標示單位？

- Ⓐ KN。
- B NG。
- C GM。
- D KG。

21S009 利用普魯士攀登法進行人工攀登時，以下輔助繩(普魯士繩環)之繩徑，何種規格較恰當？

- A 3.5~4.5mm。
- Ⓑ 5.5~6.5mm。
- C 9.0~10.0mm。
- D 跟主繩直徑一樣。

21S010 下列何種繩索最適合天然岩場的先鋒攀登使用？

- A 9 mm 靜態單繩。
- B 11mm 靜力繩。
- Ⓒ 10.5mm 動力繩。
- D 12mm 白絞繩。

21S011 攀登主繩在下列何種情況應該淘汰，不再繼續使用？

二、溯溪技術裝備知識

- A 繩皮磨損或繩蕊露出時。
- B 頻繁使用超過2年後。
- C 發生墜落係數接近2的嚴重墜落後。
- Ⓓ 以上皆是。

21S012 關於鞋底類似菜瓜布的毛氈款溯溪鞋，何者正確？

- A 有增加鞋釘的款式更適合溯溪活動。
- B 行走在松針林的斜坡山徑上，抓地力甚佳。
- Ⓒ 行走在雪地上，溯溪鞋底會沾雪變滑溜。
- D 防滑效果好，也適用在泥濘斜坡。

21S013 下列關於溯溪裝備的描述，何者有誤？

- A 溯行時的衣褲，宜採緊身且具彈性、易乾之材質。
- B 寒冷的高海拔或下水頻繁之溯溪行程，可穿防寒衣褲增加保暖度，只是在高繞時會比較悶熱，或浸濕之後，較有潮溼感(相較於刷毛排汗衣物)而導致在天寒時反而較有冰冷感之缺點。
- C 穿護膝可以保護膝蓋，降低撞擊之傷害。
- Ⓓ 橡膠或塑膠鞋底的「水陸兩用鞋」，也很適合在台灣的各溪流溯行。

21S014 下列關於溯溪裝備的描述，何者正確？

- A 溯溪活動一定要穿防寒衣與溯溪鞋，並戴頭盔。
- B 溯溪時只要穿著救生衣就能預防溺水。
- C 鞋底有釘子的溯溪鞋非常適合溯溪活動。
- Ⓓ 穿著主要由潛水布料製成的「護脛(護腿)」，具有保暖、降低碰撞傷害、防止體溫快速流失等用

21S015 下列的描述，何者正確？

- A 「懸吊創傷」(Suspension trauma)會導致昏迷，嚴重時會導致死亡。
- B 「懸吊創傷」(Suspension trauma)是大腿靜脈血無法回流心臟及腦部所引起。
- C 穿著安全吊帶時，腿帶不要束太緊，否則容易導致「懸吊創傷」(Suspension trauma)。
- Ⓓ 以上皆是。

21S016 下列的描述，何者正確？

二、溯溪技術裝備知識

- A 趴在背包上渡潭的方式，水易滲入背包的防水袋內，而水流不平穩時也易導致「翻船」現象。
- B 揹負的背包不宜太高，否則採用抬頭蛙的泳姿泳渡時，易發生背包壓頭入水的窘況。
- C 萬一滑倒會受到大量激流沖擊，且難以回復站穩，也難以立即自我解除Jumar上攀器的湍急瀑布地形，並不適合使用Jumar上攀器攀爬。
- Ⓓ 以上皆正確。

21S017 下列的描述，何者錯誤？

- A 頭盔可以保護頭部，主要用來承受小落石或輕微碰撞。
- B 墜落係數越大，衝擊力越大。
- C 墜落距離越大，衝擊力越大。
- Ⓓ 工攀登之特小號的岩釘(RURP)及特小號岩楔，可以承受先鋒墜落之衝力。

21S018 下列的描述，何者錯誤？

- A 攀登動力繩比靜力繩富有彈性。
- Ⓑ 長距離垂降時，使用動力繩比使用靜力繩合適。
- C 溯溪之先鋒攀登使用動力繩，比較有利於先鋒攀登者墜落時的安全保護。
- D 攀岩器材需使用經過UIAA或CE認證合格為佳。

21S019 下列的描述，何者正確？

- A 夏天很熱，因此溯溪時穿短褲比較方便。
- B 溯溪時只要穿著救生衣就能預防溺水。
- Ⓒ 進行溯溪活動應穿救生衣，但須隨時揹負重裝背包攀爬、高繞之溯登行程，則通常用可助浮的背包取代。
- D 以上皆錯。

21S020 人工固定點相較於穩定的天然固定點顯得容易脫落，所以架構人工確保站時，至少要有幾個點連接構成才較安全？

- A 一個。
- Ⓑ 二個。
- C 四個。
- D 以上皆可。

溯溪嚮導題庫

頁 次： 第 30 頁 / 共 59 頁
版本日期： 110/05/25

三、溯溪繩索與確保系統

三、溯溪繩索與確保系統

【選擇題】

22S001 下列哪個繩結專屬於連結扁帶之用？

- A 漁人結。
- Ⓑ 水結。
- C 八字結。
- D 平結。

22S002 下列哪個繩結可用於下降器遺失時，搭配有鎖鉤環進行垂降？

- A 雙套結。
- B 稱人結。
- Ⓒ 義大利半扣結。
- D 雀頭結。

22S003 若繩索編打繩結，其繩索強度變化大致為何？

- A 增加約20至40%。
- Ⓑ 降低約20至40%。
- C 降低約60至70%。
- D 不變。

22S004 確保固定點的架設需考量的主要因素為何？

- Ⓐ 墜落拉力方向。
- B 攀登方向。
- C 操作方便。
- D 不需考量。

22S005 由2個固定點連結成1個確保點，以達到分攤受力的效果，此效果與兩者的夾角有關，以下哪個夾角的效果最好？

- Ⓐ 60度內。
- B 90度。
- C 120度。

三、溯溪繩索與確保系統

D 180度。

22S006 下列有關繩索確保動作描述，何者正確？

- Ⓐ 制動手不可離開繩索。
- B 導引手不可離開繩索。
- C 制動手必須是右手。
- D 以上皆是。

22S007 以下列何種方式進行垂降，對固定點的衝力較小？

- Ⓐ 穩定緩慢下。
- B 一頓一頓快速下。
- C 快速下降。
- D 沒有差異。

22S008 若選擇小樹當固定點，宜將繩子綁在樹幹的哪個部位？

- Ⓐ 靠近根部。
- B 離地1公尺之樹幹。
- C 樹幹最上方。
- D 以上皆可。

22S009 先鋒墜落所產生的衝力指標稱為fall factor（先鋒墜落距離/先鋒及確保者之間的繩索長度），其數值越大，表示衝力越大；如果於岩壁平臺交換確保後，先鋒攀爬2公尺，尚未做固定點，就墜落至確保者下方2公尺，其fall factor為多少數值？

- Ⓐ 2。
- B 1。
- C 0.5。
- D 0.2。

22S010 先鋒攀登要避免拉鍊效應（固定點）被繩索拉扯而接連脫落），下列何種作法相對地較不可靠？

- A 起攀點用上下兩個岩楔做方向轉換支點。
- B 起攀點用friend(活動岩楔)做方向轉換支點。

三、溯溪繩索與確保系統

C 第一個固定點（支點）使用天然固定點，例如樹幹。

Ⓓ 在同一個裂隙放置兩顆nut(固定岩楔)做固定點。

22S011 繩索拖吊之3:1 Z式省力系統是由下列何種器材組成？

A 2個定滑輪。

Ⓑ 1個定滑輪1個動滑輪。

C 2個動滑輪。

D 以上皆非。

22S012 下列何種情況最容易造成V字型卡繩(「V困」狀態)？

Ⓐ 兩岸固定繩索而橫渡急流。

B 垂降。

C 攀瀑。

D 攻擊手攻深潭。

22S013 下列何種繩結作為深潭拖拉的中間繩結較佳？

A 雙套結。

Ⓑ 阿爾卑斯蝴蝶結。

C 雙8字結。

D 單結。

22S014 當沒有確保器只有繩子及鉤環時，可編打何種繩結來確保隊員之上攀或下降？

A 雙套結。

B 稱人結。

Ⓒ 義大利半扣。

D 雙漁人結。

22S015 當沒有Jumar上攀器協助上攀時，可編打下列何種繩結來進行上攀？

Ⓐ 普魯士結。

B 稱人結。

C 義大利半扣。

D 雙漁人結。

三、溯溪繩索與確保系統

22S016 下列何種繩結在受力時可固定於登山繩上，而移除外力後又可自由移動？

- A 稱人結。
- B 八字結。
- Ⓒ 普魯士結。
- D 平結。

22S017 若垂降中途下降器卡繩，可使用下列何種繩結進行自我脫困？

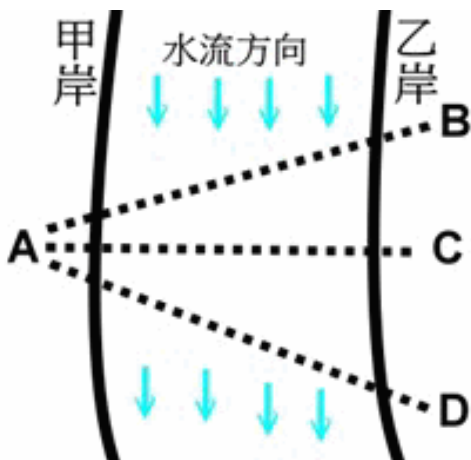
- A 雙8字結。
- Ⓑ 普魯士結。
- C 稱人結。
- D 接繩結。

22S018 高繞時，已架設好頂端的長繩距主繩，若想分段受力(可供多人同時在不同繩段攀登，以節省時間)，通常會在中間固定點的鈎環上打什麼繩結？

- A 稱人結。
- Ⓑ 雙套結。
- C 雙漁人結。
- D 雙8字結。

22S019 如下圖<圖m4>所示之急流，預計要架設一條橫跨甲乙兩岸的主繩當確保繩，再讓隊員利用座式吊帶上的繩鍊(或短繩)搭配鈎環連結在主繩上，並以雙手抓握主繩之方式涉水橫渡(從甲岸橫渡到乙岸)，請問以下敘述是正確的？

<圖m4>：



- A 主繩應架設在A至B的位置上，以便萬一橫渡跌倒時可順著水流沖回。

三、溯溪繩索與確保系統

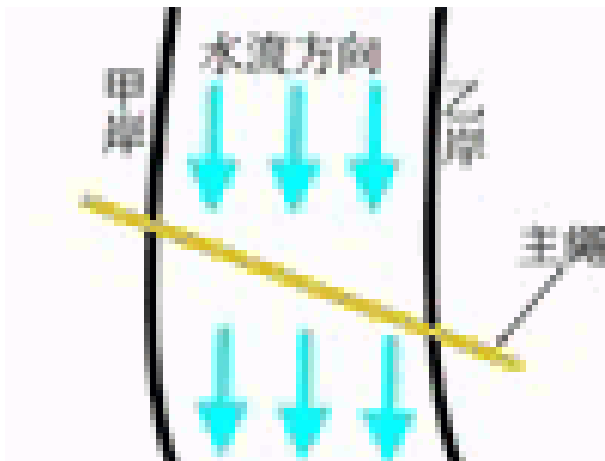
- B 主繩應架設在A至D的位置上，且橫渡時面應略朝下游(背對上游)。
- Ⓒ 主繩若架設在A至C的位置上，橫渡者易受困在呈現V字形的主繩上而進退兩難。
- D 主繩應架設在A至B的位置上，且橫渡時面應略朝上游(背對下游)。

22S020 想在一條繩索上打三個小繩圈，當作臨時繩梯，請問應打下列何種繩結最恰當？

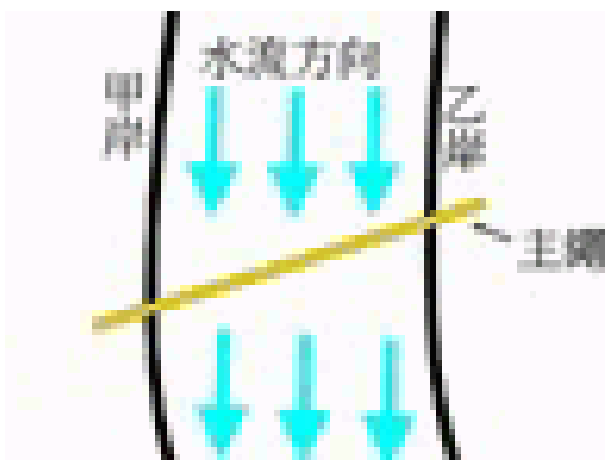
- A 稱人結。
- B 雙套結。
- Ⓒ 阿爾卑斯蝴蝶結。
- D 漁人結。

22S021 隊伍要從甲岸渡溪到乙岸，先在兩岸間架設一條可供確保的主繩，請問以下的何種架法較妥當？

- A 圖1

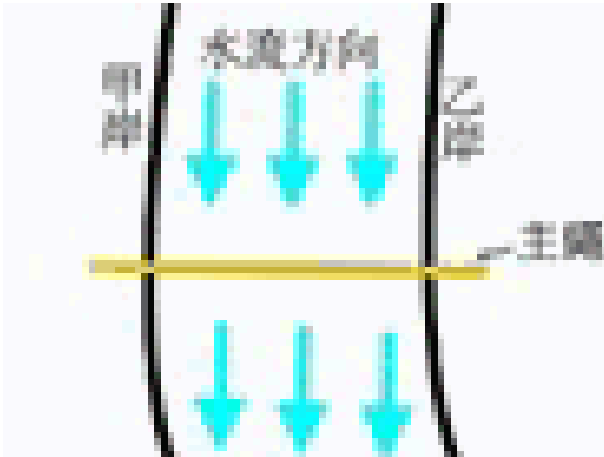


- B 圖2



- C 圖3

三、溯溪繩索與確保系統



④ 以上皆妥當。

22S022 兩岸間架設一條可確保的主繩之渡溪方式，關於渡溪者的技巧，以下何者錯誤？

- A 可利用短繩環和鉤環，將自身的安全吊帶連結至主繩上，當作確保。
- ② 連結自身至主繩的距離長度，剛好一個手臂長最恰當。
- C 渡溪時，面應大致朝上游方向。
- D 兩手握主繩，可協助平衡及移動。

22S023 準備從橋上垂降到有水流的深潭(水深踏不到底)，若考慮順利垂降到水裡後，能稍踩水即能安全且迅速地卸除主繩與下降器之連結，請問架設主繩時，應控制主繩尾端沉入水面多少長度較為妥當？

- ① 主繩入水不超過一公尺。
- B 主繩入水長度約五公尺。
- C 主繩入水長度越長越好。
- D 以上皆可。

22S024 下列的描述，何者錯誤？

- A 判斷岩石裂隙是否牢靠，可以用岩錘輕敲，如果聽到空空的聲音，表示岩質不好，不適用於當固定點。
- B 如果固定點不牢靠，為了降低墜落衝力對固定點的衝擊，可以使用緩衝帶環(load limit runner)，其衝力大於2KN就會開始扯裂，以吸收衝力。
- ③ 雙繩垂降，不可以使用2條直徑（9mm及11mm）不同的繩子連結進行垂降。
- D 垂降時，長髮者應將長髮束綁起來，以免被捲入下降器內。

22S025 下列的描述，何者錯誤？

三、溯溪繩索與確保系統

- A Twin rope(雙繩系統)是先鋒者將2條繩子一起掛入中間固定點鉤環。
- B 吊掛傷患時，除了吊掛主繩外，最好再架設另一個確保系統。
- ◎ 想利用Jumar(上攀器)重裝攀登長繩距的陡峭地形時，主繩若架設延展性較佳的動力繩，會比靜力繩好攀登。
- D 複雜地形之先鋒垂降(首位垂降)時，主繩尾端不宜打結，以免繩結卡在樹叢或岩縫中，也較能免垂降過程中拖拉下落石。

四、溯溪技能

【是非題】

- 23T001 (O) 溯溪時被急流沖倒，若腳被岩縫卡住無法脫離，雖然頭沒溺水，還是有可能因身體長時間浸於水中，導致失溫喪生。
- 23T002 (O) 溯溪是一項結合登山、攀岩、露營、游泳、繩索操作及野外求生等綜合性技術的戶外運動。
- 23T003 (O) 溪谷兩岸的名稱，是以上游往下游的方向為基準，右邊稱「右岸」，左邊稱「左岸」，而溯溪是逆流而上，所以溯行時之溪谷右邊是「左岸」，左邊是「右岸」。
- 23T004 (O) 溯溪如非必要，盡量不要把身體弄溼，一來可減緩疲勞的產生，二來可防止久浸水中而失溫，所以避免涉水是溯溪的要訣。
- 23T005 (O) 台灣中南部的多天數高山溪流溯登活動，較適合安排在秋冬季節。
- 23T006 (O) 溯溪活動為了適應地形並減少重量和體積，過夜通常不搭帳篷，只搭外帳(Tarp)。
- 23T007 (O) 虎頭蜂是臺灣秋季溯溪主要的危險因子之一。
- 23T008 (O) 溯溪教練應具備使用岩釘及岩槌之基本能力。
- 23T009 (X) 單日往返的溯溪活動較簡易單純，所以可以不用攜帶主繩、輔助繩，以便減輕背負重量。
- 23T010 (O) 炎炎夏日是體驗溯溪的熱門時期，卻也是易遭遇雷雨、溪水暴漲、毒蛇出沒的季節。
- 23T011 (O) 渡河時，由於水流有很大的衝力，若需架設繩索渡河，應將繩索斜向架設同溪流下游的方向，且水流越急，架設斜度應越大。
- 23T012 (O) 渡河時，由於水流有很大的衝力，架設繩索渡河，最忌諱水平架設繩索，因為會導致繩索在急流處形成V型，進而提高意外風險。

四、溯溪技能

【選擇題】

23S001 渡過深潭的其中一種方法是趴著背包上游泳渡過，而該方法較佳的姿勢為下列何者？

- A 整個身體趴在背包上。
- B 腰部以上趴在背包上。
- Ⓒ 胸部以上趴在背包上。
- D 以上皆可。

23S002 下列有關攀登瀑布路線的岩石，何者最滑？

- A 有瀑布沖到的岩石。
- Ⓑ 瀑布旁邊有水滴或水氣濺到的岩石。
- C 離瀑布稍遠，沒有水氣濺到的岩石。
- D 以上皆否。

23S003 溯溪高繞時，會有什麼潛在危機？

- A 滑落墜崖。
- B 迷路。
- C 被虎頭蜂攻擊。
- Ⓓ 以上皆是。

23S004 下列何者是預防溯溪意外最重要的能力？

- Ⓐ 判斷出危險情境。
- B 良好的攀岩技術。
- C 優秀的游泳技術。
- D 良好的體能。

23S005 進行急流拋繩救援時，應瞄準哪個方向拋繩？

- A 溺者稍上游處。
- Ⓑ 溺者稍下游處。
- C 拋向溺者。
- D 以上皆可。

四、溯溪技能

23S006 下列何者是溯溪垂降的最佳固定點？

- A 大石頭。
- B 膨脹錨樁。
- C 岩釘。
- Ⓓ 活的大樹。

23S007 溯溪活動時，若有隊員不慎滑落激流，下列何種救援方法錯誤？

- Ⓐ 游泳去救溺水者。
- B 拋救生衣給溺水者。
- C 以竹竿去給溺水者抓住。
- D 拋繩索或繩環給溺水者。

23S008 下列何者為溪水可能暴漲之前兆？

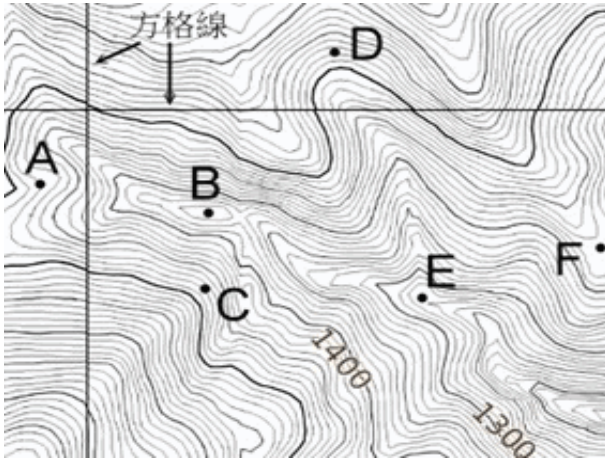
- A 上游山頭烏雲密布。
- B 有異常的枯葉枯枝漂流下來。
- C 溪水顏色變混濁。
- Ⓓ 以上皆是。

23S009 欲組一個溯源行程的溯溪隊伍，以下何種溯行技術之技術成員一定要有？

- A 地圖判讀與定位。
- B 先鋒攀登、先鋒泳渡。
- C 先鋒垂降。
- Ⓓ 以上皆不可缺。

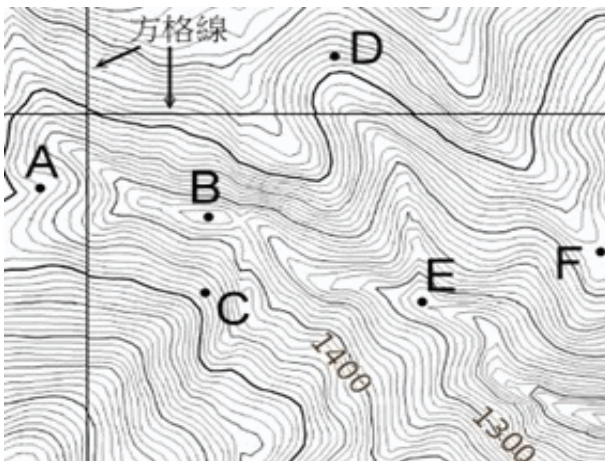
23S010 下列的<圖m1>為1/25000比例尺等高線圖截圖，關於此圖上的各位置點之描述，何者正確？
<圖m1>：

四、溯溪技能



- A B點是山頭，A點是溪谷。
- B C點在山稜線上，D點在溪谷線上，且C點海拔比D點高。
- C D點海拔高度1600多公尺，但不超過1680公尺。
- Ⓓ 不論有無水量，E點附近一定能找到溪谷分岔匯流口。

23S011 承上一題之圖<圖m1>，各位置點的地形描述，何者正確？

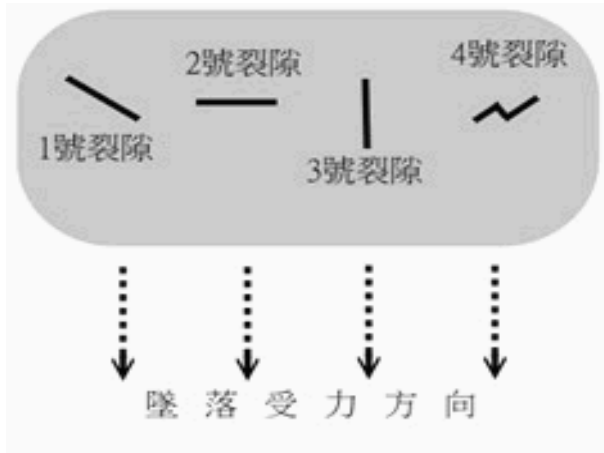


- A 若想從B點直線前往D點，必須先下切陡峭山坡，之後還須越過溪谷，再上切才能到達。
- B F點海拔比C點高，但C點地勢較陡峭。
- C F點是寬稜地形，而E點是稜線交會處。
- Ⓓ F點到B點的直線距離，不可能超過一公里遠。

23S012 下圖<圖m2>為垂直峭壁表面上，所呈現的四個裂隙走向(假設裂隙都是垂直深入岩壁)，及萬一墜落之受力方向。若要擇一裂隙敲入刀片岩釘(Knife blade Pitons；薄片岩釘)當固定點以防墜落，應挑選哪個裂隙較安全？

<圖m2>：

四、溯溪技能



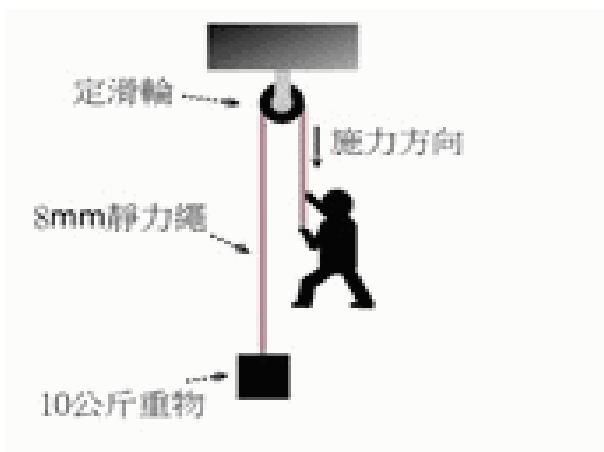
- A 1號裂隙(斜向裂隙)。
- Ⓑ 2號裂隙(橫裂隙)。
- C 3號裂隙(直裂隙)。
- D 4號裂隙(彎曲裂隙)。

23S013 先鋒攻擊手架好主繩後，後繼者攀登時，遇到使用下列何種器械裝備架設的中間固定點，最須特別留意其受力方向性，以免該固定點鬆脫？

- A Friend (活動式岩械)。
- Ⓑ Nut (固定式岩楔)。
- C 用繩結(栓牛結)套在樹用繩結(栓牛結)套在樹幹的繩環。幹的繩環。
- D 以上皆不會鬆脫。

23S014 原本要直接上拉的10公斤物品，若改為如<圖m3A>之拖吊架構(加掛一個定滑輪，使施力方向變成垂直往下拉)，請問此刻實際約需施力多少恰能拉動重物？

<圖m3A>：

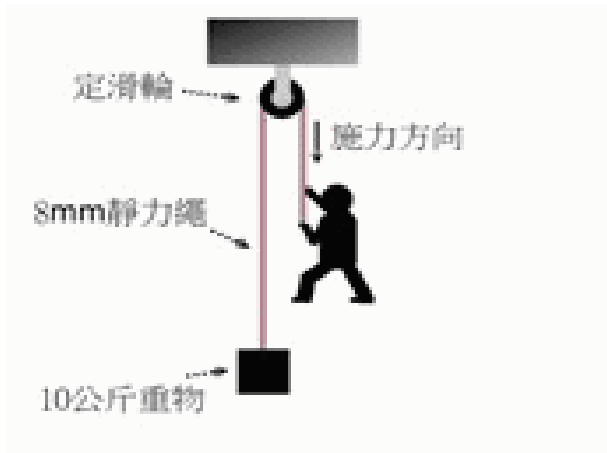


- A 5公斤(省力甚多)。

四、溯溪技能

- B 9公斤 (稍省力些)。
- Ⓒ 14公斤 (變更費力些)。
- D 22公斤 (約需加倍力量)。

23S015 承上一題之<圖m3A>，若以O型鉤環替換掉定滑輪(主繩直接穿過O型鉤環轉折)，請問此刻實際約需施力多少恰能拉動重物？



- A 8公斤 (稍省力些)。
- B 13公斤 (稍費力些)。
- Ⓒ 21公斤 (約需加倍力量)。
- D 30公斤 (需三倍力量)。

23S016 下溯漂流時，以下敘述何者有誤？

- A 漂流途中，隊員間切勿分散太遠。
- B 揹負的繩索需預先收納整理，以免漂流中鬆散而纏繞手腳，或卡在岩縫。
- C 水太淺且溪底岩石多、或有明顯瞬間陡降大落差的水域，都不適合漂流。
- Ⓓ 萬一不得已即將漂下落差水域時，腳應挺直入水，以降低水阻力，較為安全。

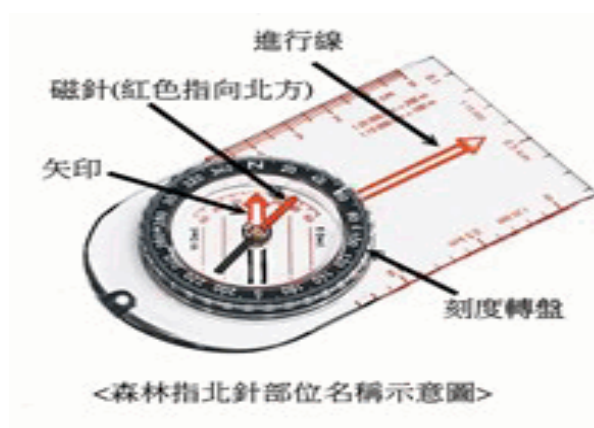
23S017 溯源前的源頭山區，分岔的小溪溝(凹谷)甚多，以下何種比例尺等高線地形圖，最有可能顯現出這些地形？

- Ⓐ 1/10000。
- B 1/25000。
- C 1/50000。
- D 以上皆一樣能顯示出。

四、溯溪技能

23S018 資料告知「活水源在山屋的 300° 方位角方向，距離約100公尺處」，小明抵達山屋後，欲前往水源取水。使用森林指北針定位，請問以下的操作步驟順序，何者正確？

- 旋轉刻度轉盤，使 300° 刻度指向「進行線」。
- 旋轉刻度轉盤使「矢印」指向「進行線」。
- 水平旋轉森林指北針，直到磁針(紅色方向)指向 300° 的刻度位置。
- 水平旋轉森林指北針，直到磁針(紅色方向)和「矢印」同方向且重疊。
- 「進行線」方向即為答案(水源方向)。



- A a → e
B b → c → e
C a → d → e
D c → e

23S019 小明溯行抵達某兩條溪之匯流口，想沿著溯行記錄寫的「右股」繼續上溯，請問小明(站在匯流口，面對上游)應選擇那條分岔溪繼續前進？

- A 左手邊的分岔溪。
B 右手邊的分岔溪。
C 正後方的溪流。
D 以上皆非。

23S020 溯行記錄寫的「從右岸高繞」，是指從哪個方向高繞？

- A 面對上游之左邊山坡。
B 面對上游之右邊的山坡。
C 溪水流向之左邊山坡。

四、溯溪技能

D 原記錄隊伍若是往上溯，就是面對上游的右邊山坡；若隊伍是往下游下溯，則是水流方向的左邊山坡。

23S021 關於溯行圖之圖例符號敘述，以下何者錯誤？

Ⓐ 如圖所示表示滑瀑。



B 如圖所示表示岩壁/峭壁。

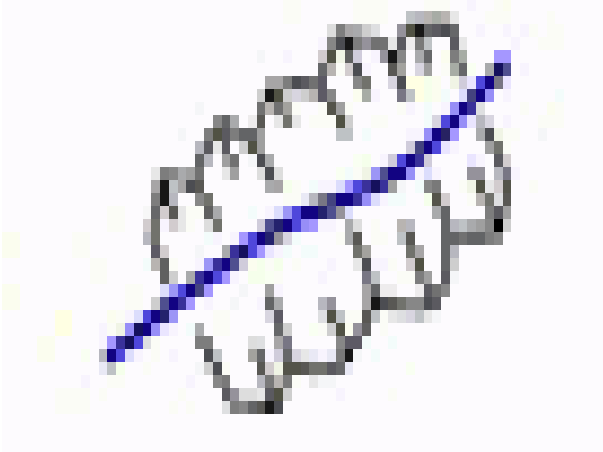


C 如圖所示表示具有深潭的瀑布。



D 如圖所示表示峽谷。

四、溯溪技能

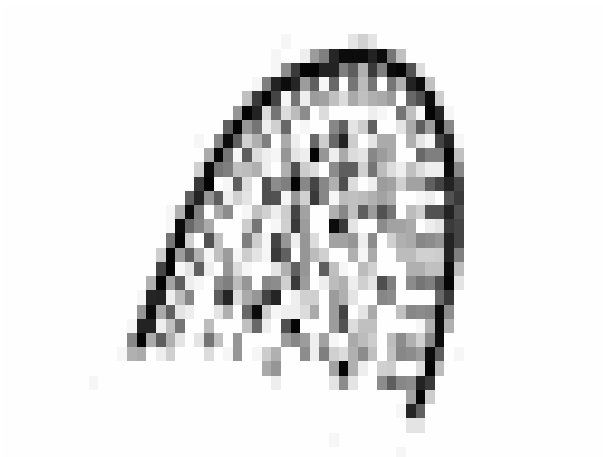


23S022 關於溯行圖之圖例符號敘述，以下何者錯誤？

A 如圖所示表示倒木堆。

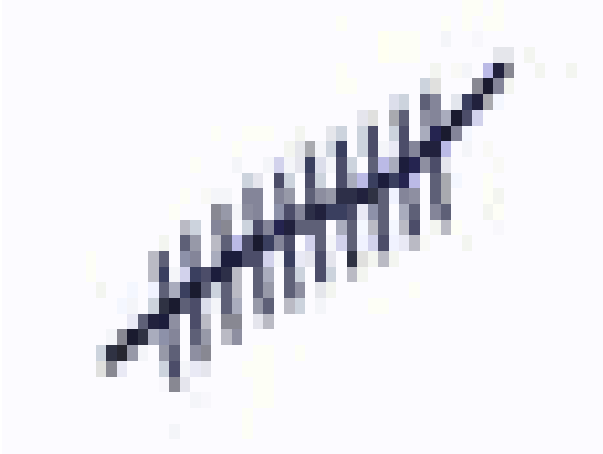


B 如圖所示表示崩壞地。

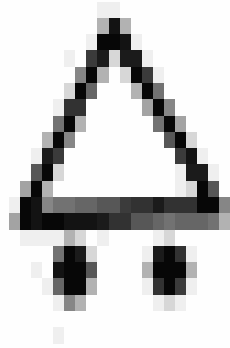


© 如圖所示表示伏流。

四、溯溪技能



D 如圖所示表示岩洞。



23S023 關於溯溪常用手語，以下哪一個姿勢不是「OK」(沒問題)的手勢？

- A 右手拇指及食指的指間微接觸，形成「OK」之O字狀，其他三指自然伸直。
- B 雙手高舉在頭上，雙掌心朝下且指尖微觸，雙手形成「OK」之O字狀。
- C 一手高舉，掌心朝下微觸頭頂，形成「OK」之O字狀。
- Ⓓ 以上皆是正確的「OK」手勢。

23S024 溪邊紮營地之選擇或描述，以下何者錯誤？

- A 若紮在陡峭地形下，很有落石的危機。
- B 考慮萬一溪水高漲之撤退路線，則紮在緩坡尾稜附近，頗為恰當。
- C 天冷時，外帳(Tarp)靠上游方向，較需要遮蔽寒風，因為晚上的谷風，通常由上游往下游吹。
- Ⓓ 營地盡量靠近水岸邊，以利取水。

23S025 關於溯溪常用手語，以下哪個手勢是錯誤的？

- A 「不OK；不好；不可以；不對；禁止」手勢：兩手之前手臂在胸前交叉，形成「X」狀。

四、溯溪技能

- B 「受傷；需救援」手勢：左手食指與右手食指交叉成「十」字狀。
- C 「暫停」手勢：左手掌心朝下，右手掌心朝左且指尖頂住左手手心。
- Ⓓ 「落石」手勢：右手掌心拍左胸數次。

23S026 下列的描述，何者錯誤？

- A 溯溪相關技術甚多，隊伍成員很難樣樣專精，且不少技術運作無法獨自安全完成，所以溯溪活動亟需團隊互助。
- B 溯行隊伍人數若少於3人，有些攀登或渡溪的技術會難以安全正常運作。
- Ⓒ 在溪流水域跳水前，一定要先派員勘查水中是否有障礙物及水深是否足夠，除非數天前才來趟過。
- D 在地圖的溪谷線上，其溪谷等高線越密集處，表示落差越大，出現瀑布的機率也越高。

23S027 下列的描述，何者正確？

- A 夏季適逢放暑假，很適合安排集水區較大的溪流之長天數溯登活動。
- B 在地圖上，溪流兩岸的等高線越密集，表示兩岸的地勢越緩和，越容易攀爬。
- C 溪流轉彎形成的回流區域，水勢較平緩且不可能有漩渦流，屬於安全水域。
- Ⓓ 在兩溪匯流口，面向上游，右邊的分流可通稱之「右股」溪流，左邊的分流則稱之「左股」溪流，以便識別。

23S028 下列的描述，何者正確？

- A 溯溪常會帶救生用的浮水繩，這種繩子適合先鋒攀登峽谷或瀑布之用。
- Ⓒ 溯溪是高風險、高趣味性及高技術性的戶外活動。
- C 參加溯溪活動的隊員一定會游泳。
- D 溯溪回程時可抱著背包漂流下溪比較輕鬆。

五、溯溪環境風險與應變

【是非題】

- 24T001 (O) 身為有經驗的山域嚮導，在叉路轉彎處應確定所有隊員是否都跟上。
- 24T002 (O) 因為塑膠袋具有不透氣及限制空間的特性，所以必要時可將特大型塑膠袋作為緊急避難帳使用以保暖。
- 24T003 (O) 在野外地區，救援者對病患施行急救時，必須先處理最威脅生命的部分。
- 24T004 (O) 野外緊急維生火時，若非萬不得已，絕不砍伐活樹。
- 24T005 (O) 如登山隊伍中，有隊員身體不適、陷入昏迷及呼吸困難，無論是中度或嚴重高海拔疾病，就算當下沒有使用藥物，只要快點下撤，仍然有可能挽救生命。
- 24T006 (O) 每年7至11月份前往登山，應特別考慮留意可能遭遇虎頭蜂的風險。
- 24T007 (O) VHF/UHF呼叫及緊急救難頻率是145.00MHZ / 431.00MHZ。
- 24T008 (X) 5人組成的登山隊伍，預計進行6天的縱走行程，但在第3天突然發生事故，需要向外求援的情況下，領隊必須徵求1位隊員獨自下山求援。
- 24T009 (X) 8人組成的登山隊伍在山區行走時，後方隊員因遭落石擊中墜崖，當下第一要務是立即救援墜的隊員。
- 24T010 (O) 登山過程如發生急難事故時，第一要務為確保隊員之安全，其次才是傷患的救援事宜。
- 24T011 (X) 在海拔3000公尺山區行走時，有位年約30歲的隊員在爬陡坡時，因為感覺太喘，所以整個隊伍停下休息約30分鐘後，該隊員感覺還是有點喘，量測心跳約每分鐘140下；這時領隊應該帶領隊伍向前行走，並請另1名體力較佳的隊員陪他在後方慢慢行走。
- 24T012 (O) 山域嚮導可參與「野外緊急救護課程」或「救護技術人員教育訓練(EMT)」等緊急救護課程，加強自我的緊急救護能力，以備不時之需。

五、溯溪環境風險與應變

【選擇題】

- 24S001 位於海拔2500公尺以上的地區所出現之急性高山病(acute mountain sickness)診斷標準除了頭痛外，包含下列何種症狀？
- A 頭暈。
 - B 失眠。
 - C 噁心嘔吐或疲憊虛弱。
 - Ⓓ 以上皆是。
- 24S002 回顧臺灣玉山國家公園歷年醫療相關山區救援紀錄，最常進行醫療相關山區救援的原因是？
- Ⓐ 外傷。
 - B 高海拔疾病。
 - C 受困。
 - D 失溫。
- 24S003 發生山區緊急狀況時，下列哪些人員可擔任現場治療人員？
- A 醫療人員。
 - B 領隊。
 - C 同行隊員。
 - Ⓓ 以上皆可。
- 24S004 下列哪種情況應立即對外求援？
- A 病人陷入重度昏迷，大小便失禁時。
 - B 病人心跳停止，開始實施心肺復甦術時。
 - C 預期病人可能在短時間內症狀惡化至失去行走能力時（如高海拔疾病併走路不穩）。
 - Ⓓ 以上皆是。
- 24S005 登山過程發生頭部外傷的處理方式，何者正確？
- A 只要受傷後嚴重頭痛、頭暈或嘔吐，便需要立即撤離就醫或對外求援。
 - B 只要受傷後有肢體無力或麻木，便需要立即撤離就醫或對外求援。
 - C 所有頭部外傷的病人都要詳細詢問，並檢查身體其他部位有無受傷。

五、溯溪環境風險與應變

④ 以上皆是。

24S006 當嘗試多次都無法回到原本清楚的路徑時，拿出手機也沒有收訊時，下列何種處理方式之獲救機會最高？

- A 繼續找路。
- B 爬高望遠。
- ③ 停在原地。
- D 往溪谷走，順溪而下。

24S007 在高山上，原地等待救援時，須優先考慮下列何種身體需求？

- A 水分的補充。
- B 食物的補充。
- C 睡眠的補充。
- ④ 身體的保暖。

24S008 下列何地是等候救援的最佳地點？

- ① 大樹邊。
- B 崖壁下方。
- C 溪水邊。
- D 乾溪溝。

24S009 愛斯基摩人有句諺語說：「如果你流汗，你就死定了」；這句話主要表達在極低溫的環境下，下列何種因素的重要性？

- A 衣物防風。
- ② 保持身體乾燥。
- C 不要隨意走動。
- D 不要太常喝水。

24S010 請問在山野迷路時，第一件該做的事情為下列何者？

- ① 停下來，深呼吸，冷靜回想剛剛經過的地方。
- B 加快腳步，回到正途。
- C 沿著溪谷下游方向行走，一定會到達有人住的地方。

五、溯溪環境風險與應變

D 拿出地圖與指北針定位丟掉裝備減輕重量，以便快速脫困。

24S011 下列有關清洗傷口的描述，何者正確？

- A 將藥膏或敷料覆蓋在傷口上。
- B 將傷口浸在水中，讓傷口呼吸。
- Ⓒ 以乾淨的水，溫和沖洗傷口。
- D 用酒精棉清潔傷口並保持濕潤。

24S012 下列有關休克的早期典型症狀的描述，何者正確？

- A 皮膚蒼白，呼吸急促，心跳緩慢。
- Ⓑ 皮膚蒼白濕冷，心跳急促且微弱。
- C 心跳緩慢，呼吸緩慢。
- D 皮膚蒼白濕冷，心跳緩慢且微弱。

24S013 若同行者已3天未排便，應該如何處理？

- A 建議多食用乳酪。
- B 建議多休息。
- C 建議使用手指刺激肛門，幫助排便。
- Ⓓ 建議多喝水，多食用纖維食品。

24S014 對於體溫過低而意識尚清醒的患者，下列何種處置方式為宜？

- A 為患者戴上保暖的帽子。
- B 提供水及食物，並鼓勵運動
- C 遠離低溫處換掉潮溼衣物。
- Ⓓ 以上皆是。

24S015 處理拉傷或扭傷時，首應採取何種處置以利消腫？

- Ⓐ 讓傷患休息，停止活動，冰敷患部，施壓且抬高患部。
- B 將患部浸入溫水中。
- C 鼓勵傷患繼續運動。
- D 對患部施以拉筋治療。

24S016 下列何者為脫水的徵狀？

五、溯溪環境風險與應變

- A 頭痛。
- B 便秘。
- C 尿液顏色變深。
- Ⓓ 以上皆是。

24S017 當隊員嚴重嘔吐與拉肚子以致身體水分流失24小時以上；請問下列何種生命徵象最可能改變？

- A 脈搏次數減少，呼吸次數增加。
- B 脈搏次數增加，呼吸次數減少。
- Ⓒ 脈搏及呼吸次數增加。
- D 脈搏及呼吸次數減少。

24S018 登山過程遭遇颱風，此時離登山口尚遠，下列處置方式何者較不正確？

- A 選擇避風處紮營。
- Ⓑ 拼命趕路下山。
- C 躲入樹林中避難。
- D 躲入高箭竹林中避難。

24S019 遇到山難需要救援時，不宜撥打下列哪個號碼？

- Ⓐ 168。
- B 112。
- C 110。
- D 119。

24S020 下列哪個通訊設備在高山地區的使用品質較佳？

- A 行動電話。
- Ⓑ 衛星電話。
- C 無線電話。
- D GPS。

24S021 登山過程發現隊員體力不支，下列何種方式可幫他較快速恢復體力？

- A 喝含酒精飲品。
- Ⓑ 喝糖水。

五、溯溪環境風險與應變

- C 吃肉乾。
- D 吃水果。

24S022 下列有關山域嚮導須具備的急救能力，何者非必要？

- A CPR。
- B 傷口包紮固定。
- Ⓒ 開刀排除蛇毒。
- D 咬人貓螫傷時，塗抹氨水攜帶式加壓艙之正確使用。

24S023 若隊員爬坡時之呼吸太喘，且跟不上隊伍，但身體並無其他不適，此時應進行下列何種處理最為合宜？

- A 為該名隊員執行CPR。
- B 食用糖果。
- Ⓒ 減輕該名隊員背包重量。
- D 使用簡易氧氣罐，增加氧氣。

24S024 遇虎頭蜂群攻擊時，最忌諱下列何種行為？

- Ⓐ 快速跑驚慌失措而跌倒。
- B 趴下不動。
- C 拿衣物穿。
- D 逃入水中。

24S025 遇到虎頭蜂群攻擊時之最佳處理方式為？

- A 點火燒他們。
- B 揮衣服。
- Ⓒ 在避免跌倒或墜落的前提下，盡速逃離現場。
- D 穿上雨衣趴下。

24S026 颱風來襲時，如果無法趕下山而需在山屋或中途緊急避難，下列何種作為最適宜？

- Ⓐ 除緊急避難外，也想辦法通知山下相關人員。
- B 先度過颱風，再通知山下相關人員。
- C 先管好自己，其他再說。

五、溯溪環境風險與應變

D 以上皆可。

24S027 下列何者不是在野外不宜切開蛇毒傷口，進行引流或將蛇毒吸出的原因？

A 因為不是醫師，不能任意切開傷口引流。

B 因為野外手術無法止痛，難以進行切開傷口引流蛇毒。

C 因為救護技術員或野外第一線反應者沒有學過開刀引流。

Ⓓ 因為在野外切開蛇毒傷口，進行引流或將蛇毒吸出，對於病情沒有幫助且容易造成感染。

24S028 臺灣眼鏡蛇是下列何種蛇毒？

A 出血毒。

Ⓑ 神經毒。

C 混合毒。

D 無毒。

24S029 在野外地區，下列何者最有機會在第一時間救助病患？

A 醫師。

B 特種搜救隊員。

Ⓒ 領隊、山域嚮導或同行隊員。

D 以上皆是。

24S030 在偏遠山區對症狀持續加重的病患進行「下撤」的描述，下列何者最正確？

A 只適用於高海拔疾病患者。

Ⓑ 對於高海拔疾病、外傷或其他疾病的患者都有幫助，因為可以讓病患盡快接受妥善的醫療照顧。

C 需要先有確定的診斷，才能決定是否需要下撤。

D 如果可以靠自己隊伍的力量下撤，不管是任何疾病，都不需要通報119，以避免上新聞。

24S031 合歡山是臺灣最容易且最安全進行高度適應及高地訓練的地點，但下列何種季節除外？

A 夏季，因為會下雨。

B 鬼月，因為傳統禁忌。

C 冬季，因為夜間公路路面容易結冰，不易使用車輛下撤。

Ⓓ 四季皆可。

五、溯溪環境風險與應變

24S032 水深到哪個身體部位才會發生溺水？

- A 到膝蓋才會溺水。
- B 到大腿才會溺水。
- C 到胸口才會溺水。
- Ⓓ 只要能罩住口鼻，就可能溺水。

24S033 下列有關高海拔疾病及海拔高度變化的描述，何者為非？

- A 一般而言，海拔上升的高度越高，海拔上升的速度越快，發生高海拔疾病的時間相對會越快。
- B 前往海拔3000公尺以上的高山，可能會發生嚴重的高海拔疾病。
- Ⓒ 一步一腳印慢慢走路上山，比坐車快速上山，更容易發生高海拔疾病。
- D 步態不穩是高海拔腦水腫早期的症狀，如出現該症況，應考慮盡快降低海拔高度。

24S034 有位年約20歲女性在南湖大山登山口附近發現右腳踝疑似被毒蛇咬傷，有兩個明顯牙痕，經過20分鐘後，其紅腫已至膝蓋附近，請問下列何種處理最正確？

- Ⓐ 儘快到醫院打抗蛇毒血清。
- B 將傷口切開，以便將毒液引流出來。
- C 在大腿上端綁上止血帶，以防止毒液回流。
- D 用嘴巴將毒液吸出。

24S035 有位年約20歲男性大學生被長箭竹刺進左胸，但未貫穿胸部，且還有約15公分長的箭竹在胸腔外；請問下列處置，何者錯誤？

- Ⓐ 立即將長箭竹拔出。
- B 將長箭竹固定。
- C 打電話求救。
- D 讓病人躺下。

24S036 1.夏季午後強降雨、2.西南氣流帶來的降雨、3.梅雨鋒面、4.東北季風迎風面的連綿細雨、5.颱風伴隨的降雨等。導致台灣山洪爆發的原因主要有？

- A 1234
- Ⓑ 1235
- C 2345

五、溯溪環境風險與應變

D 1345

24S037 下列關於台灣河川特色不包含：

- A 因台灣島東西狹長，河流長度短。
- Ⓑ 河川多南北流向。
- C 上游有大雨落下時，河川水面上升迅速。
- D 因地勢落差大，水流湍急，沖刷力量強，泥沙含量高。

24S038 溯溪安全的注意事項1. 事前對氣候預判及備案計畫。2. 上游100至200公尺處設置聯絡員。3. 溯溪教練具有水上救生員的執照。4. 溯溪活動教練、學員配比一般是1：5，正確說明有？

- Ⓐ 1234
- B 123
- C 12
- D 134

24S039 山洪暴發跡象不包含：

- A 山頭聚雲變黑。
- B 水色變濁、水面落葉增多。
- C 水位突然增高。
- Ⓓ 鳥鳴。

24S040 溯溪須注意的事項不包含：

- A 海拔高的地方水溫低，須做好禦寒措施。
- B 溯溪完成後，禦寒衣物的防水。
- C 野外過夜時的裝備。
- Ⓓ 沿著溪流而上，迷路機會低，為減輕裝備，定位器材可以考慮不攜帶。

24S041 灣河川水位暴漲的原因，不包含：

- A 台灣山脈高聳，河川短小，短時強降雨就容易累積水量。
- B 季午後雷陣雨短時間就會降下大量雨水。
- Ⓒ 地下水伏流水。
- D 鋒面等連續大雨或豪雨造成。

五、溯溪環境風險與應變

24S042 就以下所列時間，最適合溯溪的時間是？

- Ⓐ 夏季上午
- B 夏季下午。
- C 冬季上午。
- D 冬季下午。

24S043 溯溪環境地形複雜，也容易發生各種傷害，以下論述合者不正確？

- A 攀爬大石時須留意墜落。
- B 渡過深潭時應小心留意溺水問題。
- C 上岸後注意蜂類攻擊和毒蛇的出沒。
- Ⓓ 離開河道後，咬人貓或咬人狗等植物不會引起過敏，路經時可安心通過。

24S044 遇到溪水暴漲時以下敘述何者不恰當？

- A 如看到有大量落葉漂下來，就要趕快離開水面往高處移動。
- Ⓑ 多日降下大雨後，水流盛大，是溯溪的好時間。
- C 當河水開始上漲幾分鐘內，水面升高就可高達半公尺到一公尺，沖力強到人不無法站得住。
- D 河水暴漲後，切勿進入峽谷。

24S045 山區暴雨是有徵兆可循的，但因台灣河流短且湍急，應變時間短，從事水上、溯溪活動時，發現天空有以下徵兆，「不管怎樣都要趕快上岸離開。」

- Ⓐ 山嵐環繞。
- B 遠方有打雷聲。
- C 天空漸漸有烏雲聚集。
- D 有大雨降下。